

INFORME METEOROLÓGICO NULES

11 de noviembre del 2018



INFORATGE

INFORMACIÓ METEOROLÒGICA PERSONALITZADA



Estudio meteorológico realizado por INFORATGE SC
para el Ayuntamiento de NULES

ÍNDICE

1. Estación meteorológica (características técnicas).....	pág. 3
2. Análisis técnico situación meteorológica.....	pág. 4
2.1 Precipitación.....	pág. 4
2.2 Viento.....	pág. 6
2.3 Descargas eléctricas (geolocalización).....	pág. 7
3. Conclusión (estudio de la situación).....	pág. 8

() La geolocalización de las descargas eléctricas no es exacta y depende de varios factores (número de sensores que influyen en la detección del rayo, errores técnicos en la red de teledetección, orografía del terreno, etc.). Sin embargo los mapas generados por estos sistemas de detección son de gran ayuda para poder hacer estimaciones bastante aproximadas de la intensidad de los episodios y evaluar problemas ocasionados en nuestros municipios por estos fenómenos meteorológicos.*

ESTACIÓN METEOROLÓGICA

Características técnicas

Ubicación estación: 39°51'05.9"N - 0°09'14.2"W
Elevación: 35 msnm
Modelo: Davis Vantage VUE



Características técnicas estaciones meteorológicas:

1. Temperatura exterior:

- $\pm 0.5^{\circ}\text{C}$ cuando la temperatura es mayor de -7°C
- $\pm 1^{\circ}\text{C}$ cuando la temperatura está por debajo de -7°C

Desviación por radiación solar de protección pasiva: 2°C al medio día solar si la radiación solar es 1040 W/m^2 y la velocidad media del viento es aproximadamente de 1 m/s .

2. Temperatura interior: $\pm 0.5^{\circ}\text{C}$.

3. Humedad exterior: $\pm 3\%$ (De 0 a 90% humedad relativa) y $\pm 4\%$ (de 90 to 100% humedad relativa). Coeficiente de temperatura: 0.05% por $^{\circ}\text{C}$, referencia 20°C .

4. Humedad interior: $\pm 3\%$ (De 0 a 90% humedad relativa) y $\pm 4\%$ (de 90 to 100% humedad relativa).

5. Punto de rocío: $\pm 1.5^{\circ}\text{C}$

6. Presión barométrica: $\pm 0.03''\text{ Hg}$, $\pm 0.8\text{ mm Hg}$, $\pm 1.0\text{ hPa/mb}$. Ecuaciones de reducción del nivel del mar utilizadas: sistema de NOAA.

7. Índice de calor: $\pm 1.5^{\circ}\text{C}$.

8. Precipitaciones: Entre el 4% y el 1%.

9. Velocidad del viento: 2 mph, 2 kts, 3 km/h, 1 m/s o $\pm 5\%$.

10. Sensación térmica: $\pm 1.5^{\circ}\text{C}$.

ANÁLISIS TÉCNICO SITUACIÓN METEOROLÓGICA

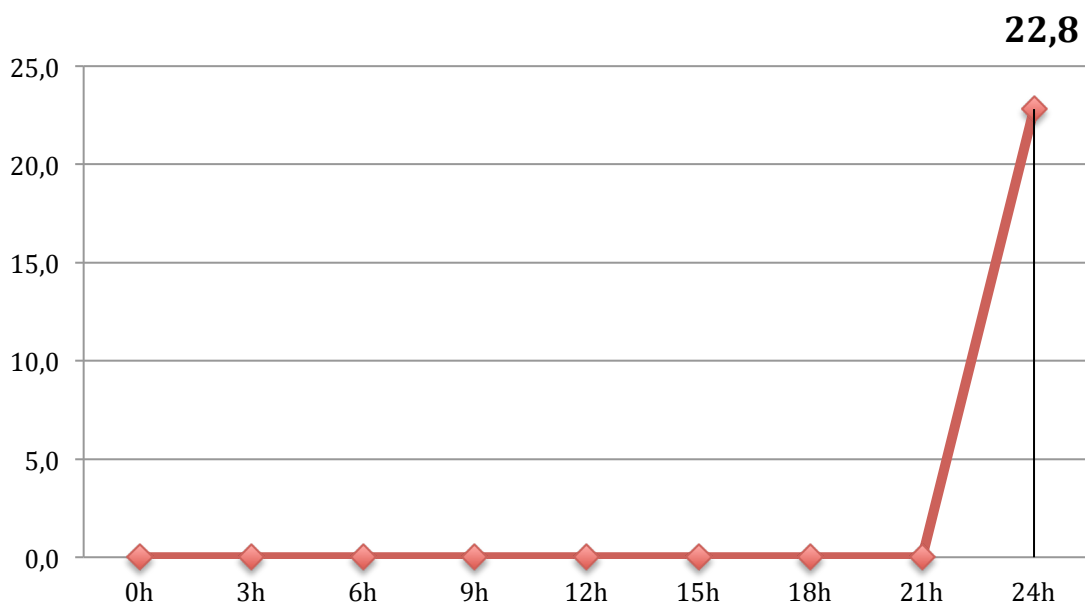
PRECIPITACIÓN

PRECIPITACIÓN ACUMULADA DIA 08..... 22,8 l/m²

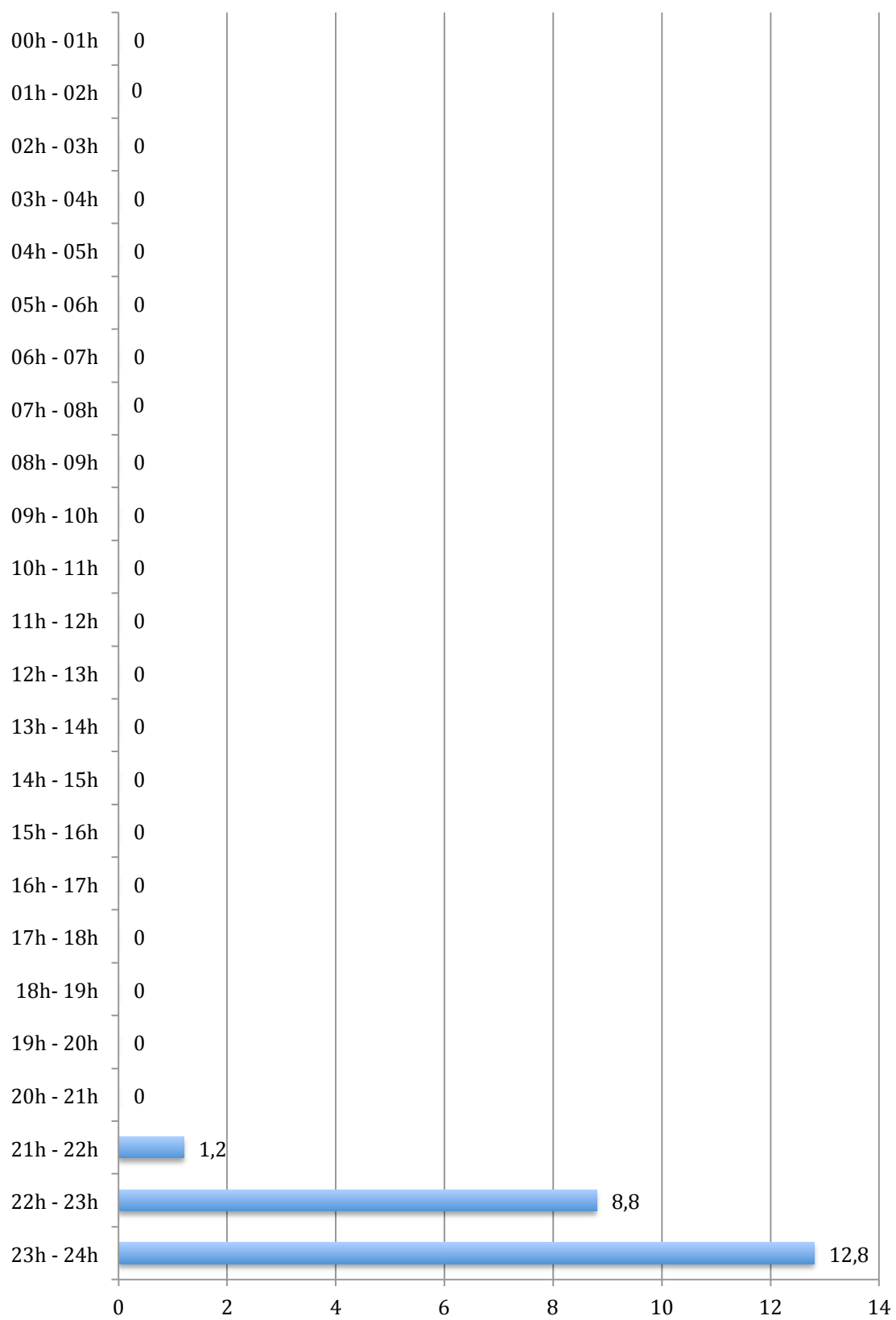
Intensidad máx. en 1 minuto..... 1,2 l/m² (a las 22:53h)
Intensidad máx. en 10 minutos..... **5,2 l/m²** (entre 22:49h y 22:59)
Extrapolación intensidad 10mn a 1 hora.. 31,2 l/m² (INTENSIDAD MUY FUERTE)

Intensidad de lluvia	Acumulación en 1 hora
DÉBIL	Menos de 2 mm
MODERADA	entre 2.1 y 15 mm
FUERTE	entre 15.1 y 30 mm
MUY FUERTE	entre 30.1 y 60 mm
TORRENCIAL	más de 60 mm

Catalogación de las intensidades de lluvia según AEMET



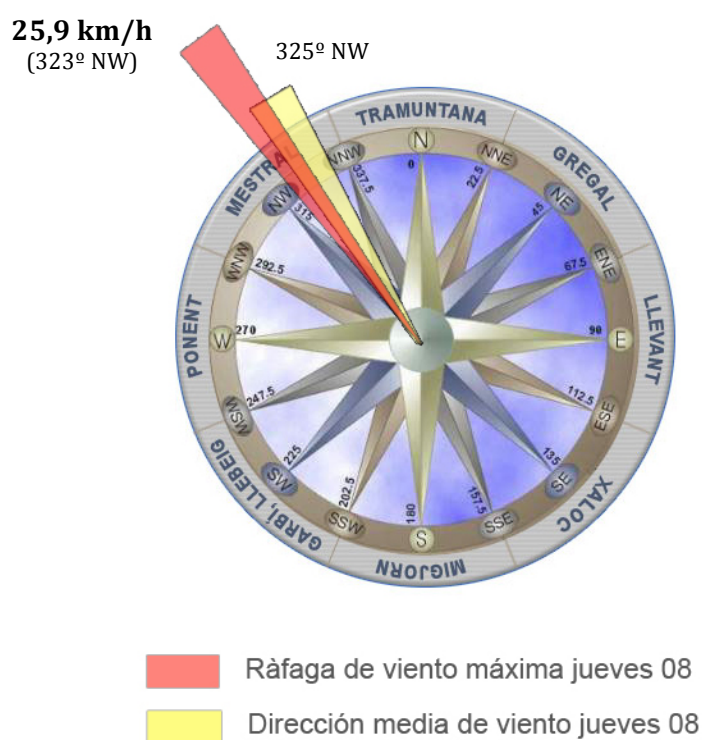
Evolución lluvia acumulada en Nules el día 08/11/18 en períodos de 3 horas (en l/m²)



Cantidades de lluvia registradas por horas en Nules el día 08/11/18 (en l/m²)

VIENTO

Analizando las ráfagas máximas diarias registradas en NULES el día 08 de noviembre del 2018, la ráfaga de viento más alta fue de **25,9 km/h a las 23:04h con dirección 323° NW (ponent)**. No se descarta que en cualquier otro punto del término municipal se llegaran a superar los 30 km/h.



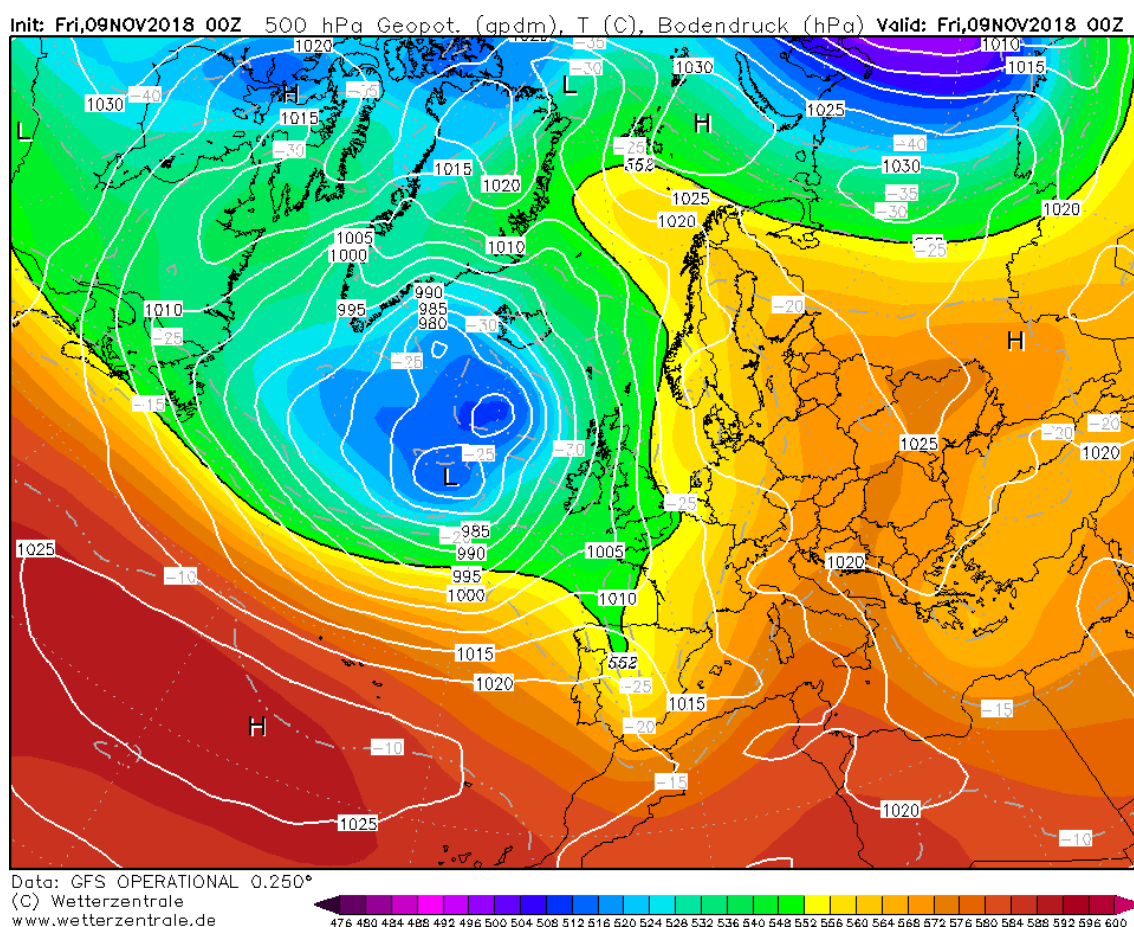
DESCARGAS ELÉCTRICAS



Geolocalización de las descargas eléctricas “nube-tierra” registradas en el término municipal de Nules y alrededores el 08 de noviembre del 2018
Fuente descargas: AEMET Agencia Estatal de Meteorología

CONCLUSIÓN

La situación sinóptica del **jueves 08 de noviembre de 2018** vino definida por la presencia de una vaguada (o lengua de aire frío en altura) que llegó a nuestra Comunidad desde el interior de la Península Ibérica. Esta vaguada, o línea de inestabilidad, vino asociada a la presencia de un frente nuboso bastante activo que a lo largo de la tarde-noche dejó chubascos entre débiles y moderados que, localmente, fueron en forma de alguna tormenta fuerte acompañada de aparato eléctrico.



Situación sinóptica del día 08-11-18 (00Z)
Geopotencial a 500hPa y mapa de superficie

La presencia de una profunda vaguada sobre la mitad oeste peninsular y el aire frío en altura situado en la vertical de nuestra Comunidad favoreció una atmósfera inestable y la presencia de chubascos entre débiles y moderados que fueron en forma de tormentas con aparato eléctrico en algunos puntos de nuestro territorio

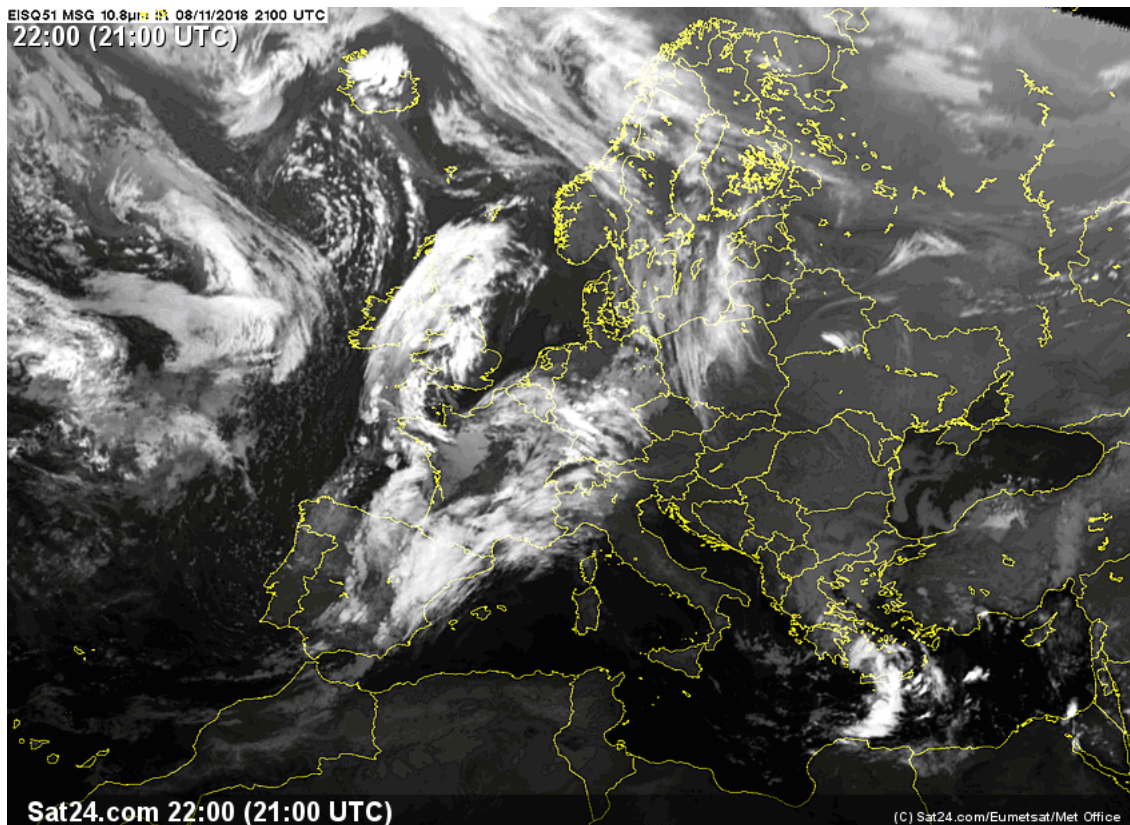
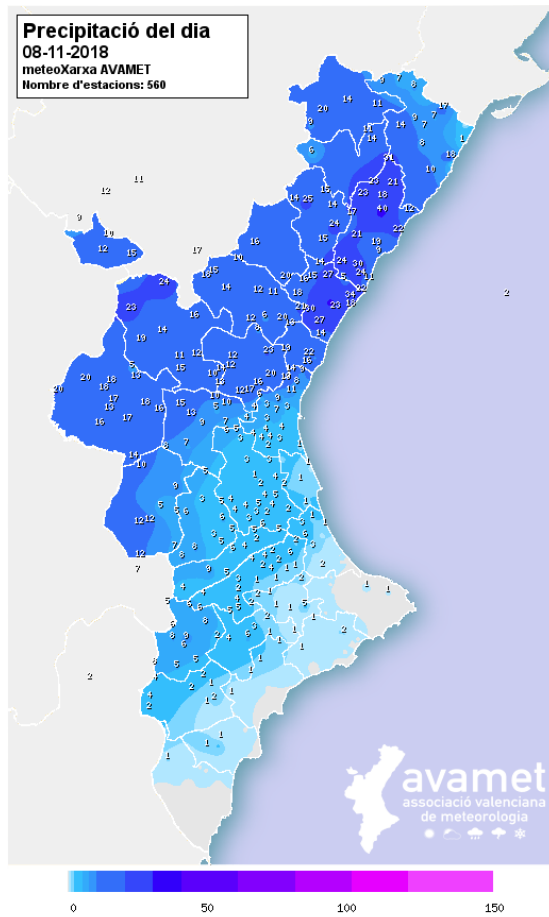


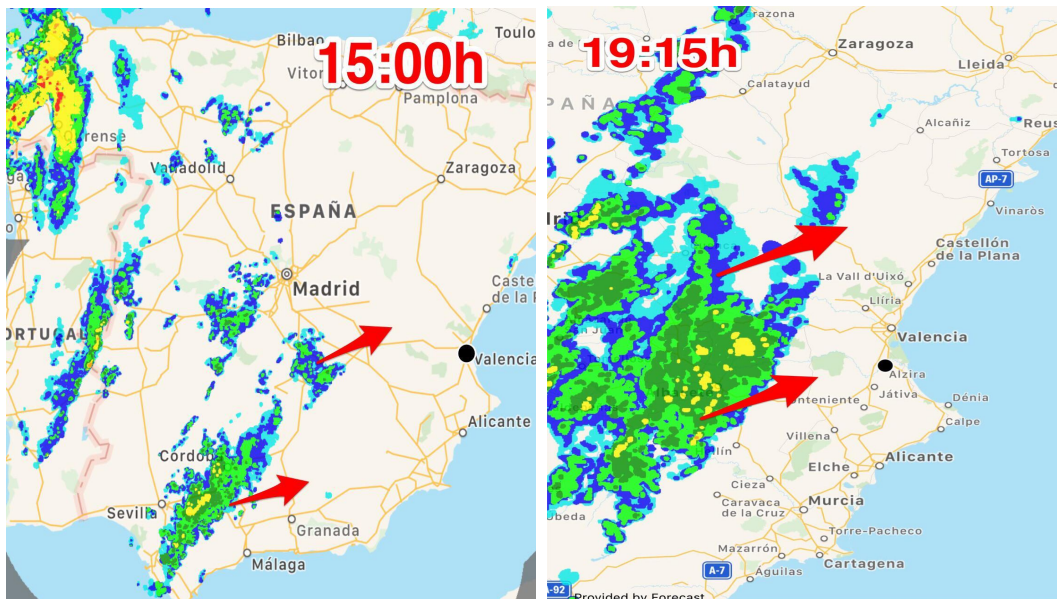
Imagen del satélite Meteosat (canal IR) de las 22'00h del día 08-11-18 donde se puede apreciar la presencia del frente nuboso que barrió nuestra Comunidad de oeste a este (Fuente: EUMETSAT / AEMET)



Avisos por lluvias activados el día 08-11-18 (Fuente: AEMET)



Distribución de precipitaciones 08-11-18 (Fuente: AVAMET)



Bandas de precipitaciones asociadas al frente que visitó nuestra Comunidad el día 08-11-18 (Fuente: Radar AEMET)

Precipitació (mm)

● Nules El Tossal	43,1
⊙ Vilanova d'Alcolea aeroport	40,4
● Borriana Ajuntament	34,0
● Betxí	32,4
● Borriana Casa Burga	32,3
⊙ la Salzadella	31,2
● Castelló de la Plana Tetuan	30,0
● Vila-real Carinyena	30,0
● la Vall d'Uixó Montalar	27,4
● Onda Les Trencaes	27,3
● les Alqueries	27,2
● Castelló de la Plana Centre Urban	26,8
● Xodos	25,4
● Borriol Mas de Gaetà	24,4
● la Serra d'en Galceran	24,4

Precipitaciones más importantes del día 08-11-18 (l/m2)



Carrer del Mar, 14, 1^o, 2
46003 València
649 451 982 admin@inforatge.com